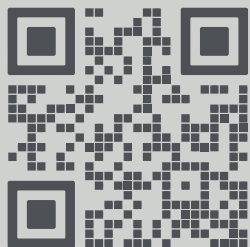




de



www.acros.guide/tpf

innenlager-anleitung und produktinformationen

tpf-innenlager threaded pessfit

www.acros-components.com

Grundlegende Sicherheitshinweise

Das Nichtbeachten der Hinweise in dieser Anleitung kann zu Unfällen mit Todesfolge oder schwerer Verletzung führen. Bitte lies die Anleitung vor den erforderlichen Montage- und Wartungsarbeiten sorgfältig durch. Beachte und befolge stets alle Hinweise zu Montage und Wartung – auch in den Bedienungsanleitungen anderer Hersteller, deren Produkte an deinem Fahrrad verwendet werden (Rahmen, Gabel, Lenkervorbau etc.). Stelle sicher, dass auch andere Benutzer deines Fahrrads die Anleitung sorgfältig lesen und beachten.

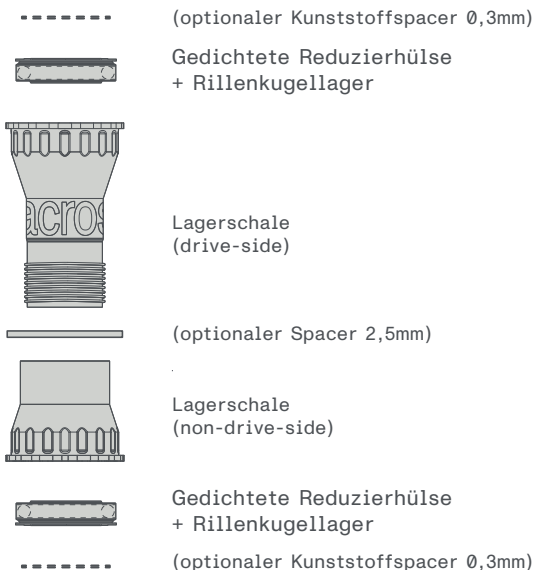
Überschätze nicht deine fachlichen Fähigkeiten. Lasse Montage- und Wartungsarbeiten in einer Fahrrad-Fachwerkstatt durchführen. Nur dort ist die fachgerechte Ausführung gewährleistet. Verwende ausschließlich acros-Originalteile. Halte dein Fahrrad stets in technisch einwandfreiem Zustand.

Überprüfe vor jeder Fahrt, ob alle Komponenten richtig eingestellt und befestigt sind.

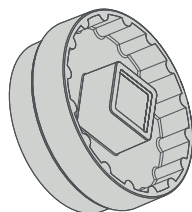
Wichtig: Bei Fragen wende dich bitte an acros oder deinen Fachhändler.

Sachmängelhaftung

Während der ersten zwei Jahre gilt die gesetzliche Sachmängelhaftung. Diese Regelung gilt nur in Staaten, welche die EU-Vorlage ratifiziert haben. Ausgenommen sind Komponenten, die der natürlichen Abnutzung unterliegen z.B. Kugellager. Sollten Mängel auftreten, wende dich bitte an dein acros-Team oder deinen Fachhändler. Montage- bzw. Umbaukosten oder Zubehör werden im Gewährleistungsfall nicht erstattet. Die gesetzliche Sachmängelhaftung gilt nur für den Erstkäufer unter Vorlage des Kaufbelegs mit Kaufdatum sowie Modellbezeichnung und der Verwendung im angegebenen Einsatzbereich. Ausgeschlossen sind Schäden durch Verschleiß, Vernachlässigung (mangelnde Wartung und Pflege), Sturz, Überbelastung sowie Veränderung der Bauteile (Anbohren, Abschleifen, etc.) und unsachgemäße Montage der Bauteile. Falls du einen aufgetretenen Mangel geltend machen möchtest, drucke dir bitte unter www.acros-components.com das Gewährleistungsformular aus und schicke es vollständig ausgefüllt mit dem dazugehörenden Produkt an: acros sport gmbh benzstr. 58 71272 renningen, germany support@acros-components.com

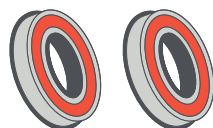


what you need:



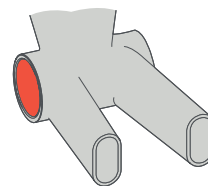
acros bottom bracket tool
78.52.513-AM

spare parts:



tpf bb bearing set
83.52.110S-AM

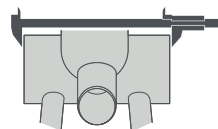
1



tretlagergehäuse säubern

Entferne alle Lackreste von den Kanten des Tretlagergehäuses und säubere die Innenseite. Stelle außerdem sicher, dass die Auflageflächen der Lagerschalen exakt plan und parallel zu einander sind. Arbeite ggf. mit einem geeigneten Werkzeug das Tretlagergehäuse nach (nur bei Stahl-,Titan- und Alu-Rahmen).

2

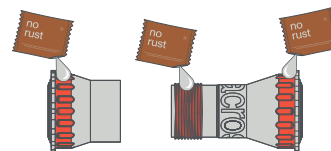


rahmen prüfen

Messe die Breite deines Tretlagergehäuses, idealerweise mit einem Messschieber. Verwende den mitgelieferten 2,5 mm Spacer auf der Antriebsseite nur wenn die Gehäusebreite 89,5 mm entspricht.

Gehäusebreite	Distanzring (drive-side)
86,5mm	X
89,5mm	✓
92mm	X

3



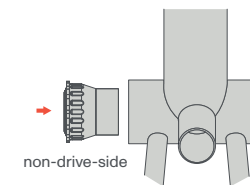
non-drive-side

drive side

fetten

Bestreiche die Kontaktflächen der Lagerschalen und das Gewinde mit innenlagerfett.

4

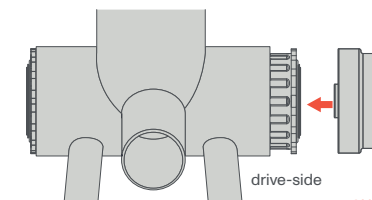


non-drive-side

tretlager einpressen

Drücke die non-drive-side über die Lagerschale in deinen Rahmen ein.

5



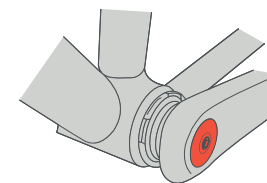
drive-side

ca. 10Nm - 12 Nm

tretlager einschrauben

Schraube die Lagerschale (drive-side) in Pfeilrichtung mit dem geeigneten Innenlager-Montagewerkzeug in die bereits verpresste Lagerschale (non-drive-side) hinein und ziehe sie mit 10Nm-12Nm an. **Montiere bei einer 89,5mm Gehäusebreite den 2,5mm Spacer.**

6

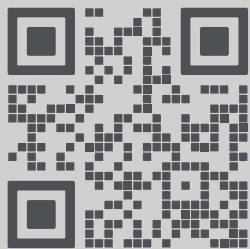


kurbel montieren

Montiere die Kurbel nach der Herstellerangabe. Beachte, dass du die Spieleinstellschraube der Kurbel nur so fest anziehst, bis kein axiales Spiel mehr spürbar ist. Wenn du die Schraube zu stark anziehst, wirkt sich das negativ auf die Lebensdauer deines Tretlagers aus und die Kurbel läuft schwergängig. **Stelle sicher, dass deine Kurbel keinen Kontakt zur Lagerschale hat und sich ohne Reibung dreht. Sollte die Kurbel kontakt zum Innenlager aufweisen, montiere die beiden 0,3mm Kunststoffspacer auf der drive-side und non-drive-side zwischen Reduzierhülse und Kurbelarm.**



en



www.acros.guide/tpf

bottom bracket manual
and product information

tpf bottom bracket
threaded pessfit

www.acros-components.com

Basic safety information

Failure to follow the instructions in this manual can lead to accidents resulting in death or serious injury. Please read the instructions carefully before carrying out the necessary assembly and maintenance work. Always observe and follow all assembly and maintenance instructions provided, including those of other manufacturers whose products are used on your bike (frame, fork, handlebar stem, etc.). Make sure that other users of your bike carefully read and follow the instructions. Don't overestimate your technical skills. Have assembly and maintenance work carried out by professionals in a bicycle workshop. Only they can guarantee that the job is done correctly. Use original acros parts only. Always keep your bike in perfect technical condition. Before each ride, check that all components are correctly adjusted and fastened.

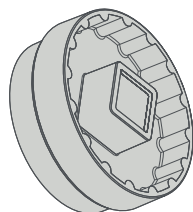
Note: if you have any questions or concerns, please don't hesitate to contact acros or your local dealer.

Liability for material defects

The statutory liability for material defects applies during the first two years. This rule only applies in countries that have ratified the EU proposal. Components that are subject to natural wear, like ball bearings, etc., are excluded. If any defects occur, please contact the acros team or your dealer. The costs of accessories, assembly, or replacement of defective parts will not be reimbursed in the event of a warranty claim. The statutory liability for material defects only applies to the original owner upon presentation of proof of purchase showing the date of purchase and the model name, and when used as intended by the manufacturer. Damage due to wear, neglect (lack of maintenance and care), crashing, overloading, as well as manipulation of the components (drilling, grinding, etc.) and improper assembly of the components is excluded. If you would like to make a claim for a defect that has occurred, please print out the warranty claim form available at www.acros-components.com, and send the completed form with the corresponding product to: acros sport gmbh, benzstr. 58, 71272 renningen, germany, support@acros-components.com

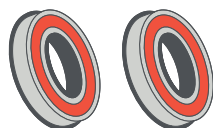
- (optional spacer 0.3mm)
- grooved ball bearing with sealed shim
- bearing shell (drive-side)
- (optional spacer 2.5mm)
- bearing shell (non-drive-side)
- grooved ball bearing with sealed shim
- (optional spacer 0.3mm)

what you need:



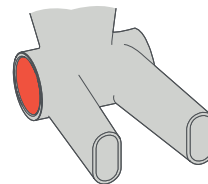
acros bottom bracket tool
78.52.513-AM

spare parts:



tpf bb bearing set
83.52.110S-AM

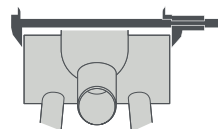
1



clean bottom bracket housing

Remove all residues from the edges of the bottom bracket housing and clean the inside. Also make sure that the support surfaces of the bearing shells are perfectly flat and parallel to each other. If necessary, work the bottom bracket housing with a suitable facing tool (applies to steel, titanium, and aluminum frames only).

2

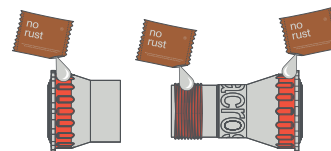


check the frame

Measure the width of your bottom bracket housing, ideally with a caliper. Only use the supplied 2.5 mm spacer ring on the drive side if the housing measures 89.5 mm wide.

housing width	spacer ring (drive-side)
86.5mm	X
89.5mm	✓
92mm	X

3



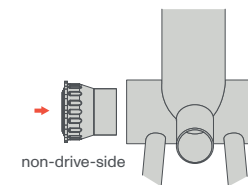
non-drive-side

drive-side

apply grease

Apply bottom bracket grease to the contact surfaces of the bearing shells as well as the thread.

4

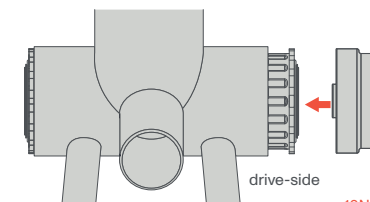


non-drive-side

press in the bottom bracket

Press the non-drive-side bearing shell into the non-drive-side of your frame.

5



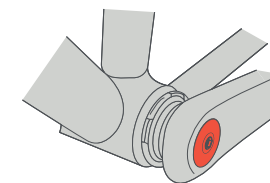
drive-side

ca. 10Nm - 12 Nm

screw in the bottom bracket

Screw the drive-side bearing shell into the non-drive-side shell in the direction indicated, using the appropriate bottom bracket tool, and tighten it to a torque of 10–12 Nm. Install the 2.5mm spacer for an 89.5mm housing width.

6



install the cranks

Install the cranks according to the manufacturer's instructions. Only tighten the pre-load adjusting ring of the cranks until you can't feel any more axial play. Over-tightening the pre-load ring will negatively affect the life of your bottom bracket, and the cranks won't spin freely. Make sure that your crank has no contact with the bearing shell and rotates without friction. If the crank has friction fit the two 0.3 mm spacers on the drive-side and non-drive-side between the sealed shim and crank.